

# La Vie à Bry

le magazine de votre ville

**N° 5 2 5**  
Février 2026

brysurmarne.fr -  -  - 

## Le loto solidaire du CCAS : que la chance soit avec vous !

Replongez dans la  
cérémonie des vœux  
du Maire 2026 !  
*Pages 14 à 15*

Écrire à Bry :  
rencontre avec  
deux auteurs locaux  
*Pages 18 à 19*



VILLE DE BRY-SUR-MARNE  
*Moult viel que Paris*



VILLE DE BRY-SUR-MARNE  
*Moult viel que Paris*



# ÉLECTIONS *municipales* 2026



15<sup>\*</sup>  
**MARS**



**4 février**  
fin des inscriptions  
en ligne

**INSCRIPTIONS**  
SUR LES LISTES  
ÉLECTORALES



**6 février**  
fin des inscriptions  
en mairie

\*Et le 22 mars en cas de second tour

*Plus d'informations P.12*

# « Vive le service public communal ! »



Charles ASLANGUL

Maire de Bry-sur-Marne  
Président délégué du Val-de-Marne  
Vice-président du Territoire

Madame, Monsieur,  
Chers Bryards,

**L**e mois dernier, la région Île-de-France a connu un épisode climatique de grand froid avec des températures négatives sur plusieurs jours, neige en abondance et verglas.

Face à ces conditions météorologiques d'une rare intensité pour la région, l'ensemble des services municipaux a été mobilisé pour, autant que possible, prémunir la ville et vous prémunir. Ainsi, ce sont près de 40 agents qui ont été sur le pont (services techniques au complet, police municipale, service social, périscolaire, scolaire, transport, urbanisme, communication, services supports) pour prendre leur part aux côtés des agents de voirie et lutter contre la neige sur les 42 km de voirie tout en prenant des

nouvelles et en accompagnant les plus fragiles d'entre nous.

Avec une impeccable coordination et cette mobilisation exceptionnelle 24h/24, la municipalité n'a pas eu une seule structure municipale fermée, assurant ainsi la continuité du service public, et la commune a réussi à conserver les grands axes routiers dégagés et praticables ainsi que les espaces publics prioritaires (accès écoles, crèches, hôpitaux, etc.). En comparaison avec de nombreuses villes de la région complètement dépassées par la situation comme l'ont montré les journaux télévisés, nous pouvons être fiers du travail accompli et de l'engagement de nos agents communaux qui n'ont pas compté leurs

heures, de jour comme de nuit, dans un climat glacial, à votre service.

Je profite donc de cette tribune pour rendre un hommage appuyé à tous ces agents et leur dire, en votre nom, la reconnaissance de la population. BRAVO ET MERCI à eux ! Merci également aux Bryards citoyens qui ont pris leur part en dégagant leur trottoir dans le respect de la loi, cela a beaucoup aidé.

Maintenant, croisons tous les doigts pour que la Marne reste dans son lit et ne nous offre pas une de ses crues dont elle a le secret...

Par avance, belle Saint-Valentin à tous, à Bry-sur-Marne !

*Amitiés Bryards,  
Charles Aslangul*



# L'agenda du Maire

## 140 réunions et rendez-vous dont :

### Lundi 5 janvier :

- Arbitrages budgétaires

### Mardi 6 janvier

- Comité d'urbanisme
- Comité de rédaction de *La Vie à Bry*

### Mercredi 7 janvier

- Permanence « Allô Monsieur le Maire »

### Jeudi 8 janvier

- Tour de ville suivi d'un comité avec les services techniques

### Mardi 13 janvier

- Déjeuner à la restauration scolaire de l'école Henri Cahn

### Jeudi 15 janvier

- Inauguration du commerce « Le Jardin des Fleurs » situé aux Terrasses de Bry

### Mercredi 21 janvier

- Réunion mensuelle avec la Police municipale : suivi des enjeux de sécurité et de tranquillité publiques

### Jeudi 22 janvier

- Réunion au sujet de Bry 3 (vente du lot A) avec la SEM Île-de-France Investissements et Territoires
- Vœux avec les encadrants du personnel communal

### Samedi 24 janvier

- Cérémonie des vœux du Maire 2026

### Mardi 27 janvier

- Conseil Municipal des Seniors (CMS)

### Mercredi 28 janvier

- Arbitrages pour les subventions aux associations

### Jeudi 29 janvier

- Cérémonie de remise des diplômes des médailles du travail

### Vendredi 30 janvier

- Vœux au personnel de l'hôpital Saint-Camille
- Inauguration de la rénovation de la chapelle de l'Institut Saint-Thomas

## Focus sur



### Inauguration du Jardins des fleurs

Le jeudi 15 janvier dernier, la Ville a inauguré votre nouveau fleuriste situé dans les

hauts de Bry. Un commerçant qui vous sera probablement utile à l'approche de la Saint-Valentin !

### Repas à la cantine de l'école Henri Cahn

La municipalité a déjeuné au sein de la cantine de l'école Henri Cahn. L'occasion de goûter et contrôler la qualité des plats et du service comme de rencontrer les petits Bryards.



### Conseil Municipal des Seniors (CMS)

Impliqués dans la vie quotidienne et les projets de Bry, les seniors ont pu partager leur avis et

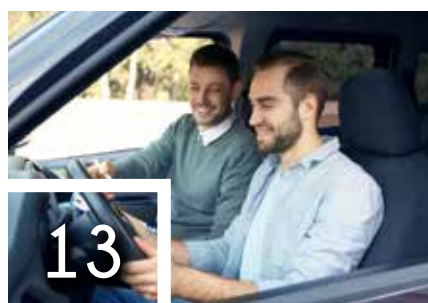
exprimer leurs besoins. Au-delà de la politique municipale, ils ont également pu profiter d'un moment convivial autour d'une galette des rois.

## ALLÔ MONSIEUR LE MAIRE

Chaque premier mercredi du mois  
entre 16 h et 17 h 15

Permanences sans rendez-vous  
au 01 45 16 68 00

Rappel selon l'ordre chronologique des appels passés



**p.6 - Vos instants Bry**

**p.8 - En bref**

La sortie à l'Abbaye Royale du Moncel  
Le recensement de la population  
La boutique éphémère  
Don du sang  
Décrocher un job étudiant  
Les aides au chauffage des seniors bryards  
Ils s'installent à Bry

**p.11 - Actualités**

Retour sur le plan neige de la Ville  
Les bons réflexes administratifs à l'approche des élections municipales  
L'aide au permis pour les jeunes  
Les inscriptions scolaires se préparent dès maintenant !

Retour en images sur la cérémonie des vœux du Maire 2026  
Hommage à Madame Roussel, ancienne présidente du club de basket de Bry  
Les architectes du CAUE à votre écoute !

**p.17 - À la une**

Tout savoir sur le retour des chenilles processionnaires

**p.18 - Rencontre avec...**

Jacky Trullier et Valérie Lemasçon, deux écrivains bryards

**p.20 - Agenda**

**p.25 - La parole aux élus**

**p.26 - De vous à nous**

**p.27 - Infos utiles**

La Vie à Bry - février 2026 - n° 525 - Édité par la Ville de Bry-sur-Marne  
1, Grande rue Charles de Gaulle 94360 Bry-sur-Marne  
Tél. : 01 45 16 68 00 - Courriel : [mairie@bry94.fr](mailto:mairie@bry94.fr)

Directeur de la publication : Charles ASLANGUL

Adjoint au Maire délégué à la communication : Christophe ARZANO

Rédaction : Geoffrey COMTE, Flora BOUAMAR, Maxime LACLAU

Photos : service communication, Julien LABROSSE, GM Productions, Alexandre MAILLARD

Maquette : service communication / Réalisation : Isabelle VIÉNOT

Distribution : Privilège et communication

Impression : RAS - Numéro tiré à 9 300 exemplaires

Toute reproduction interdite (y compris sur Internet) sauf autorisation expresse.

Document imprimé avec des encres végétales sur papier issu de forêts gérées durablement.



IMPRIM'VERT®



VILLE DE BRY-SUR-MARNE  
Moult viel que Paris



# Vos instants **Bry**



Lors des intenses chutes de neige, les équipes municipales ont œuvré sans relâche au salage des routes afin d'assurer la sécurité de tous.  
*Du lundi 5 au mercredi 7 janvier – Centre technique municipal de Bry*



La Ville a inauguré le "Jardin des Fleurs", votre nouveau fleuriste dans les hauts de Bry.  
*Le jeudi 15 janvier - Au 230 boulevard Pasteur*



La médiathèque Jules Verne a accueilli les Bryards curieux au vernissage de la première exposition « Dans ma coquille » de la jeune artiste Chloé Gillet.  
*Vendredi 5 décembre – Médiathèque Jules Verne*



La nuit, un manteau de neige et les illuminations ont sublimé notre Hôtel de Ville, comme un prolongement de l'esprit des fêtes de Noël.  
*Du lundi 5 au mercredi 7 janvier – Hôtel de Ville*

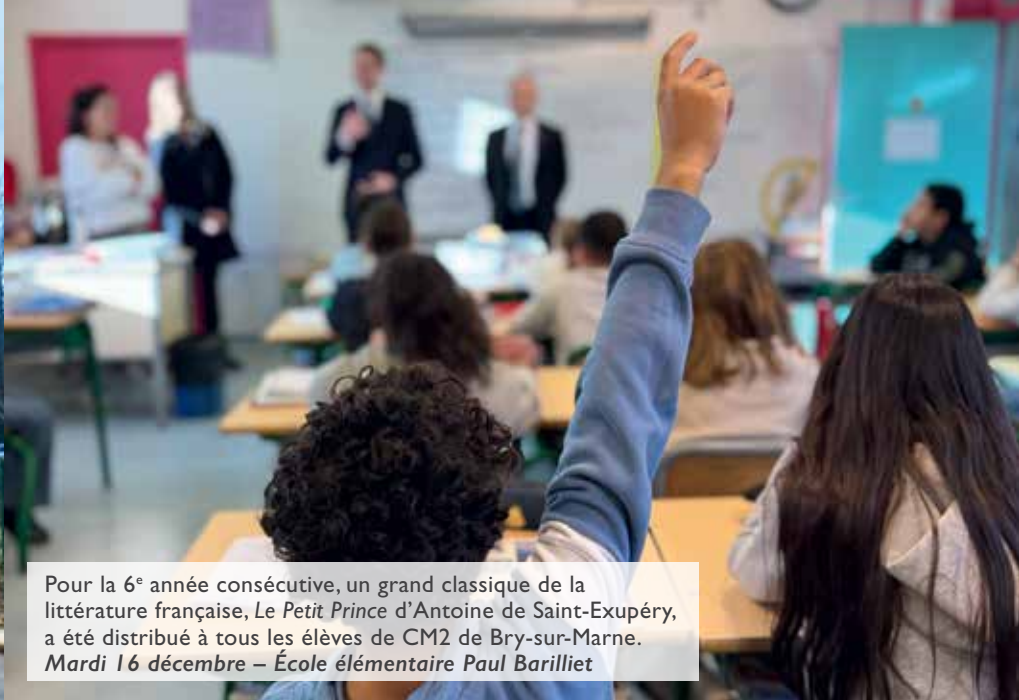


Les petits Bryards ont pu découvrir le spectacle pour enfant « Premiers printemps » durant lequel un duo artistes faisait valser les saisons sous leurs yeux.  
*Vendredi 5 décembre – Hôtel de Malestroit*



La lameuse passe devant l'Hôtel de Ville afin de saler les rues de Bry, évitant ainsi la formation de verglas.  
*Du lundi 5 au mercredi 7 janvier – Devant l'Hôtel de Ville*





Pour la 6<sup>e</sup> année consécutive, un grand classique de la littérature française, *Le Petit Prince* d'Antoine de Saint-Exupéry, a été distribué à tous les élèves de CM2 de Bry-sur-Marne.  
Mardi 16 décembre – École élémentaire Paul Barilliet



Le spectacle éducatif "Odyssée : la conférence musicale" a permis aux jeunes bryards de découvrir ce classique autrement. 1 492 élèves de primaire et de 6<sup>e</sup> ont ainsi pu assister à l'une des 9 représentations.  
Lundi 19 janvier - Théâtre de Bry



La nuit, le manteau de neige et les illuminations ont sublimé notre Hôtel de Ville, comme un prolongement de l'esprit des fêtes de Noël.  
Du lundi 5 au mercredi 7 janvier – Parvis de l'Hôtel de Ville



## SORTIE SENIORS

**Seniors, l'Abbaye Royale du Moncel n'attend plus que vous !**



Les heureux participants auront la joie de prendre part à une journée complète en ce lieu chargé d'histoire et plein de charme. Au programme : visite dégustation, déjeuner et visite guidée.

**Le mercredi 25 mars 2026**

**Inscriptions à partir de 60 ans**

**Tarif : 38 €**

**Places limitées à 55 personnes**

**Informations et réservations**

**à la salle de l'Hôtel de Ville**

**le mardi 3 février 2026 de 9h à 12h,**

**au 01 45 16 68 00 ou directement**

**à l'accueil de la Mairie jusqu'à**

**l'épuisement des places.**



## SOLIDARITÉ

### Don de sang

L'Établissement français du sang et la Ville vous donnent rendez-vous pour une nouvelle collecte mobile de sang **le dimanche 15 février de 9h à 14h** devant le parvis de la Mairie de **Bry-sur-Marne**.

Si vous êtes éligible, n'hésitez pas à donner votre sang. Un geste simple et utile qui permet de sauver des vies.

**Pour plus d'informations, rendez-vous sur**

**<https://dondesang.efs.sante.fr/trouver-une-collecte/019.2.I02139/sang>.**



**DON DE SANG**

Sur RDV : [dondesang.efs.sante.fr](https://dondesang.efs.sante.fr)

**BRY-SUR-MARNE**

**le dimanche 15 février  
de 9h00 à 14h00**

**SALLE DE L'HÔTEL DE VILLE  
GRANDE RUE CHARLES DE GAULLE**

Avec le soutien de l'Association pour le Don de Sang Bénévole



**PRÉFÉRER VOTRE POUVOIR  
SOUTIENIR VOTRE VILLE**

## VIE LOCALE

### Recensement de la population

Chaque année, la commune poursuit sa campagne de recensement de la population, afin de transmettre ses données à l'Institut national de la statistique et des études économiques (INSEE).

**Du 15 janvier au 21 février**, quatre agents recenseurs (voir photos) : Madiana Caldeira, Eva Bureau, Franck Leiffer et Nathalie Martin passeront auprès de 8 % des foyers de Bry-sur-Marne pour effectuer la récolte des informations nécessaires à l'organisme.

Ils seront également munis d'une carte attestant de leur mission. La réponse aux questionnaires de recensement est obligatoire.

**+ d'infos en mairie au 01 45 16 68 00**





## BOUTIQUE ÉPHÉMÈRE

## Les rendez-vous de février

Du 3 au 15 février

## • LE LOUP ET L'AGNEAU

Le cuir made in France à portée de main ! Venez découvrir une sélection de vêtements en cuir fabriqués dans notre pays. Perfectos, vestes, juges, pantalons et manteaux sublimeront votre garde-robe et affirmeront votre style au quotidien.

Du 17 février au 1<sup>er</sup> mars

## • SOLEANE



Envie d'orner votre cou et vos poignets d'accessoires uniques et de fabrications locales ? Alors, n'attendez plus et venez à la rencontre de bijoux en acier inoxydable et de nombreux autres accessoires faits pour les femmes.

## • LES COULEURS DE CÉCILE

Avec Cécile, une nouvelle palette de couleurs et d'émotions transformera votre garde-robe ! Portefeuilles, foulards, sacs, artisanat... les mots d'ordres sont fun et coloré. Ses articles de prêt-à-porter sauront agrémenter vos tenues. Les accessoires sont disponibles dans toutes les tailles (ou presque). Vous aussi, apportez un grain de folie à votre vie.



## MARNE EN VOGUE

## La Ville cherche ses futurs exposants. Et si c'était vous ?

Vous désirez participer à l'événement phare de la Ville ? Vous voulez mettre en valeur durant tout un week-end vos produits ou votre savoir-faire artisanal ? Alors, n'hésitez plus et venez exposer les 20 et 21 juin prochains le long des bords de Marne dans le cadre du grand festival nautique Marne en Vogue.

Ce sont près de 600 familles qui, le temps d'un week-end, déambuleront dans les allées de Marne en Vogue entre les stands d'animations et les débarcadères des activités nautiques.

## Dates et horaires de l'événement :

• Le samedi 20 juin 2026

de 11h à 19h

• Le dimanche 21 juin 2026

de 10h à 18h

Renseignements et inscriptions à [mairie@bry94.fr](mailto:mairie@bry94.fr)  
ou au 01 45 16 68 00



## SOCIAL

### Seniors, la Ville est à vos côtés pour les aides au chauffage

Une aide financière peut être attribuée pour le paiement des factures de chauffage aux personnes âgées sous conditions de ressources.

Peuvent bénéficier de cette aide, les personnes âgées de plus de 65 ans dont les ressources financières ne dépassent pas de plus de 10 % le montant de l'allocation de solidarité aux personnes âgées (ancien minimum vieillesse) soit :

- 13 358 € par an (soit 1113 € par mois) pour une personne seule ;
- 20 739 € par an (soit 1728 € par mois) pour un couple.

Cette aide est accordée sur présentation de l'avis d'imposition 2025 sur les revenus 2024 et les factures de chauffage de l'année écoulée (factures de fuel, électricité, gaz). La prise en charge du Centre Communal de l'Action Sociale (CCAS) correspond à 50 % de la facture du chauffage annuelle et ne peut dépasser un montant plafond fixé à 400 €.

**Les personnes souhaitant bénéficier de cette aide doivent prendre contact auprès du CCAS au 01 45 16 68 00 avant le 27 février 2026.**



## ESPACE EMPLOI

### Décrocher un job étudiant

Vous êtes étudiant à la recherche d'un job ? L'Espace emploi vous aide dans votre démarche !

Vous y trouverez conseils et accompagnement afin de rédiger votre CV et votre lettre de motivation, mais également pour faire vos recherches et ainsi décrocher le job étudiant de vos rêves.

**Espace emploi**

**3 rue Félix Faure**

**01 84 23 53 49**

**emploi-bry@pemb.fr**



## ILS S'INSTALLENT À BRY

### • PAULINE SANCHEZ, Chiropracteur

Après avoir complété une formation spécialisée en chiropratique pour les bébés, soit de 0 à 2 ans, cette nouvelle professionnelle de la santé sera ravie de prendre soin des petits, mais aussi des grands Bryards. Passionnée par son métier, rempli de douceur et de précision, elle accueillera vos enfants pour un accompagnement bienveillant et utile dès leurs premiers mois.

**Centre Chiropratique**

**12 passage Paillot, 94360 Bry-sur-Marne**

**Horaires d'ouverture :**

**Le lundi et le jeudi de 9h30 à 14h30**

**Le mardi et vendredi de 9h30 à 20h**



**Pour une prise de rendez-vous, contactez son assistante, Irena, au 06 26 38 62 26, ou veuillez-vous rendre sur Doctolib à l'adresse suivante :**  
**<https://www.doctolib.fr/chiropracteur/champigny-sur-marne/pauline-sanchez>.**

Vous débutez une nouvelle activité à Bry ?

Contactez dès maintenant le service vie économique au **01 45 16 68 00 - [mairie@bry94.fr](mailto:mairie@bry94.fr)**



## PLAN NEIGE ET VERGLAS

# Découvrez les coulisses des opérations de nos agents sur le terrain !

Suite à l'épisode de neige et de verglas particulièrement intense qui a frappé la Ville le mois dernier, un dispositif exceptionnel a été établi pour limiter au mieux les difficultés engendrées par ces événements climatiques inédits pour la région. Zoom sur ce programme qui a mobilisé moyens humains et techniques conséquents afin de vous faciliter la vie à Bry !

Avant toute action, nos agents s'appuient sur des alertes pour lancer leurs opérations. Elles peuvent être déclenchées par plusieurs sources comme Météo France, la Préfecture et la Police municipale. Ces alertes sont ensuite immédiatement relayées par le service Communication dans le but de vous informer le plus rapidement possible.

## Des équipes mobilisées 24h/24

Sur le terrain, un roulement est mis en place entre les équipes de jour et de nuit pour assurer la continuité des opérations. Pour les mener à bien, les équipes utilisent notamment un poids lourd de 16 tonnes équipé d'une lame et d'une saieuse. Ce véhicule orange, que vous avez pu voir passer dans les rues de Bry, nécessite l'intervention de deux agents : un conducteur et un agent chargé de manipuler la lame.



Merci à tous les agents mobilisés lors de l'épisode neigeux !

Au-delà des équipements, une trentaine d'agents ont été mobilisés, qu'ils soient issus du centre technique municipal ou d'autres services réquisitionnés en renfort (transports scolaires, services périscolaires, police municipale, gardiens), pour assurer le déneigement.

Et malgré les efforts de nos équipes sur place, il est également important de rappeler que le salage et le déneigement des trottoirs sont à la charge des Bryards.



## Des priorités claires pour déneiger tous les secteurs

Les interventions sont organisées par priorité : dans un premier temps les axes principaux (routes départementales, axes vitaux comme les hôpitaux, axes très fréquentés, trajets de bus, quais, voies en pente, mais aussi les accès piétons aux équipements du service public), puis les axes secondaires et enfin les voies tertiaires avec les petites rues pavillonnaires.

Un travail de longue haleine puisqu'il est bon de savoir que nous ne comptons pas moins de 42 km de voirie et 84 km de trottoirs (à la charge des habitants devant chez eux) sans compter les places et parvis des équipements publics (crèches, écoles, salles culturelles et sportives).

L'objectif derrière l'organisation de ce dispositif : permettre à chaque Bryard de se déplacer en toute sécurité dans la ville. ■

## LE SAVIEZ-VOUS ?

### Le sel est à utiliser avec parcimonie !

Le sel est efficace contre le verglas, mais peut avoir un impact négatif pour l'environnement. C'est pourquoi les espaces verts, parcs et jardins ne sont pas salés afin de préserver la végétation. Le sel est employé en petite quantité dans le but d'éviter la pollution des eaux et parce qu'un surplus n'est pas plus efficace contre l'enneigement.

## ÉLECTIONS MUNICIPALES

# Bien s'inscrire afin de prendre pleinement part à la démocratie locale !

Les élections municipales approchent à grand pas ! Prévues les dimanches 15 et 22 mars prochains, elles sont des événements essentiels de la vie locale. Pour pouvoir voter, vous devez être inscrits sur les listes électorales de la Ville et cette dernière n'est pas automatique. Cela implique d'être vigilant et d'anticiper vos éventuelles démarches administratives. Tour d'horizon.

### Pour vérifier votre situation électorale, rien de plus simple :

Rendez-vous sur [service-public.gouv](http://service-public.gouv) ou sur le site du ministère de l'Intérieur, puis créer ou utiliser vos identifiants afin de vérifier votre inscription, connaître l'adresse de votre bureau de vote et votre numéro national d'électeur.

Si vous êtes bien inscrits, vous n'avez plus qu'à attendre le jour du vote. Dans le cas contraire, veuillez suivre les étapes ci-dessous.

### Pour demander une inscription sur les listes électorales, vous devez remplir deux conditions cumulatives :

✓ **Avoir le droit de vote**, c'est-à-dire de posséder la nationalité française ou toute autre nationalité de l'Union européenne ; être majeur (18 ans) au plus tard la veille du scrutin ou, en cas de second tour, la veille de celui-ci ; et jouir de ses droits civils et politiques.

✓ **Avoir une attache avec la commune** au titre de son domicile principal, de sa qualité de contribuable ou de sa qualité de gérant de société.

Si vous n'apparaissez pas sur la liste électorale de votre commune et que vous remplissez les conditions citées, voici la démarche à suivre : Munissez-vous d'un justificatif de votre



identité (carte nationale d'identité, passeport, permis) et d'un justificatif de votre lien avec la commune de vote (facture d'électricité comme justificatif de domicile, etc.).

Vous pouvez maintenant réaliser votre demande en ligne via le téléservice « Demande d'inscription en ligne sur les listes électorales »

présent sur le site [service-public.gouv](http://service-public.gouv).

Ou vous pouvez également vous inscrire directement au sein de votre mairie. Pour cela, il vous faudra un formulaire Cerfa n°12669 de demande d'inscription qui peut vous être fourni. Pour les personnes ayant changé d'adresse à l'intérieur de la commune, vous devrez le préciser dans ce même formulaire. ■

## À SAVOIR



**4 février**  
fin des inscriptions  
en ligne

### INSCRIPTIONS SUR LES LISTES ÉLECTORALES



**6 février**  
fin des inscriptions  
en mairie  
au cours des heures  
d'ouverture

**À noter :**  
seule la date de réception du courrier importe.



## JEUNESSE

## La Ville vous épaula pour financer votre permis !

Le dispositif d'aide au permis est de retour en vue de financer une partie de cette dépense, que l'on sait assez conséquente pour tous.

### **Vous avez entre 17 à 25 ans ? Alors vous pouvez candidater.**

Avant de débiter ou d'obtenir votre permis, les candidats passent un entretien devant un jury afin d'exposer leurs motivations. C'est la condition *sine qua non* à l'attribution de l'aide municipale ! De plus, vous devez résider à Bry-sur-Marne et fournir une autorisation parentale (pour les participants mineurs).

Les jeunes intéressés par ce dispositif doivent, en contrepartie du paiement partiel de leur permis de conduire, effectuer 30 heures de bénévolat pour les besoins de la commune ou dans les établissements accueillant un public senior (Fondation Favier, Les Pères Blancs, Rayon de Soleil Bryard, etc.). Cet engagement favorise les valeurs de partage et de solidarité grâce au lien intergénérationnel.



La participation de la Ville, à hauteur de 750 €, est versée à l'auto-école du choix du candidat une fois qu'il aura effectué sa mission.

Alors n'attendez pas et venez vite déposer un dossier !

**Pour tous renseignements :**

**Maison de la Jeunesse**

**3 bis rue de Reims**

**Veillez contacter Sandrine (référénte du dispositif) au 01 48 81 63 08 ■**

## ENFANCE

## Inscriptions scolaires : la rentrée scolaire se prépare dès maintenant !

Sont concernés : les enfants nés en 2023, entrant en école maternelle et les nouveaux arrivants à Bry. Une réinscription est également obligatoire pour les enfants admis en CP et déjà scolarisés en grande section de maternelle à Bry (un courrier sera remis aux élèves dans les écoles maternelles).

### **Pièces à fournir :**

1. Un livret de famille ou une copie d'extrait d'acte de naissance justifiant de l'identité de l'enfant ;

2. Un document justifiant de l'identité des personnes ayant l'autorité parentale sur l'enfant ;



3. Attestation d'assurance habitation de moins 3 mois ;

4. Photocopie des pages des vaccins obligatoires du carnet de santé ou des attestations des vaccinations signés des médecins ayant vacciné, conformément au Code de la santé publique ;

5. Quittance ou attestation de domiciliation

d'électricité, gaz ou eau de moins de 3 mois ou contrat d'achat ou de location pour les nouveaux Bryards ;

6. Certificat de radiation (pour les enfants déjà scolarisés dans une autre commune) ;

7. Jugement en cas de divorce (document dans son intégralité) ;

8. En cas de séparation sans jugement de garde, un courrier du second parent disposant de l'autorité parentale autorisant l'inscription à Bry-sur-Marne.

**Inscriptions ouvertes, uniquement sur rendez-vous, du lundi 5 janvier au vendredi 27 février 2026 à l'accueil de la mairie (tél. : 01 45 1 68 00). Ouvert du lundi au vendredi de 8h30 à 12h et de 13h30 à 17h30 (fermeture au public le jeudi après-midi). ■**

## RETOUR EN IMAGES

### Cérémonie des vœux du Maire 2026

Samedi 24 janvier, près de 850 Bryards étaient réunis au gymnase Félix Faure pour la traditionnelle cérémonie des vœux du Maire.

Un rendez-vous incontournable de la vie locale, marqué par de nombreux moments de partage et de convivialité. À travers ce retour en images, revivons ensemble les temps forts de cette soirée. Au cours de cette dernière, Monsieur le Maire a consacré son discours à un hommage aux agents municipaux, aux élus des Conseil municipaux des Seniors et des Jeunes, aux associations, aux soignants bryards et enfin aux commerçants. Tous œuvrent au quotidien au service de la Ville et des Bryards. ■







## DÉCÈS

### Hommage à Monique Roussel, figure emblématique du basket bryard

Les élus du Conseil municipal rendent hommage à Monique Roussel, présidente du Bry-sur-Marne Basket Club (BSMBC) de 1972 à 2004, qui nous a récemment quittés. Madame Roussel laisse derrière elle l'empreinte d'une femme dévouée aux autres et à la vie sportive locale.

Personnalité incontournable du basket à Bry, elle a consacré plus de trente années à faire grandir le club et promouvoir le sport féminin. Sous sa présidence, succédant à la fondatrice de la section basket de l'Union Bryarde Sportive en 1943, Madame Jeanne Roussel, sa



mère, le BSMBC s'est structuré et développé en accompagnant des générations de joueurs, bénévoles, entraîneurs et dirigeants, tous unis par la même passion dans l'enceinte du gymnase Clemenceau.

Son engagement ainsi que sa détermination lui ont permis de transmettre les valeurs essentielles du sport : respect et solidarité qui sont maintenant ancrés dans l'identité du club. Son investissement exemplaire restera une référence pour l'ensemble des membres du BSMBC et de tous ceux qui l'ont connu.

Aujourd'hui, la Ville s'associe au Bry-sur-Marne Basket Club pour adresser ses plus sincères condoléances à sa famille ainsi que ses proches et saluer la mémoire de celle qui a marqué l'histoire du sport à Bry. ■

## PERMANENCES DU CAUE

### Un accompagnement gratuit pour vos projets de construction et de rénovation

Vous avez un projet de construction, d'agrandissement ou de rénovation ? Le Conseil d'Architecture, d'Urbanisme et de l'Environnement (CAUE) propose aux particuliers et aux porteurs de projets des permanences de conseils gratuites.

Ces rendez-vous sont l'occasion d'obtenir une expertise neutre et indépendante de la part d'un professionnel afin de vous aider dans vos démarches.

#### Des architectes présents pour vous guider

Les architectes du CAUE vous donneront leur avis sur la faisabilité de votre projet et vous orienteront sur des choix architecturaux, des matériaux et des aménagements intérieurs et extérieurs. ■



#### PLUS D'INFORMATIONS

- Pour toutes demandes de rendez-vous en amont d'un projet, vous pouvez vous rapprocher du service Urbanisme de la Ville au : 01 45 16 68 00.

- Les permanences ont lieu le 2<sup>e</sup> et le 4<sup>e</sup> mardi matin de chaque mois en présence de l'architecte, accompagné par le CAUE ou le service Urbanisme de la Ville.

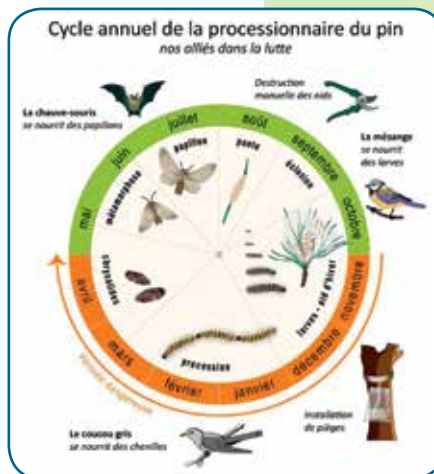
- Pour plus d'informations sur les différents services proposés par le CAUE 94 : <https://www.caue94.fr/besoin-d-un-conseil-pour-votre-habitation>.



**À Bry-sur-Marne, la présence des chenilles processionnaires constitue un enjeu important pour la santé publique et la préservation de notre environnement.**

## Comment les reconnaître ?

La menace se manifeste à différents moments de l'année. La chenille processionnaire du pin est urticante de novembre à mars tandis que celle du chêne l'est de mai à juillet.



Ces dispositifs sont déployés en priorité dans les zones les plus touchées, telles que le square de Lattre de Tassigny, les aires de jeux pour enfants comme le parc des Coudrais.

✓ **Pour les arbres situés sur les propriétés privées :** la Ville ne peut intervenir. Il appartient aux propriétaires de faire appel à une entreprise spécialisée et à réaliser un signalement si besoin auprès de l'Agence Régionale de Santé à partir du lien suivant : <https://signalement-chenilles-processionnaires.atlasante.fr/apropos/pr-sentation>.

La vie à **BRY** - N°525 février - P17 ■

## Écrire à bry : rencontre avec deux écrivains locaux

Bryards et écrivains amateurs de longue date, nos deux artistes locaux viennent de publier à compte d'auteur leurs premières œuvres. Jacky Trullier, poète et romancier, nous invite à découvrir la poésie autrement, sous une forme ludique et entraînante, tandis que Valérie Lemasçon nous emmène dans l'univers de la mode à l'occasion de son premier roman.

### Vie à Bry : Quels sont vos liens avec la Ville de Bry ?

**Valérie Lemasçon** : Je suis Bryarde depuis la naissance de mon premier enfant il y a 23 ans. J'aime le côté village de Bry, en particulier son centre-ville. Malgré sa petite taille, la ville regorge de pépites pleines de charme telles que les bords de Marne, la passerelle, le collège Henri Cahn, les studios de cinéma, autant de lieux agréables à côtoyer et inspirants. Je crois qu'on a toujours un soupçon de fierté à dire qu'on est Bryard.

**Jacky Trullier** : Je suis arrivé à Bry en 1981. C'était il y a 45 ans. C'est devenu mon lieu de vie après un long séjour au Japon où j'enseignais le français avec des techniques audiovisuelles innovantes. Là-bas, j'ai épousé ma femme qui m'a donné un garçon. Une fois adolescent et de retour en France, il a intégré le collège Henri Cahn et nous n'avons plus quitté la ville depuis lors.

### VAB : Pouvez-vous nous présenter brièvement vos œuvres respectives ?

**J.T.** : Il s'agit d'un recueil de poèmes ludiques, humoristiques à la manière d'Alphonse Allais qui invite le lecteur à découvrir des jeux de mots, des doubles sens, sens cachés et à décrypter la morale en forme de vers holorimes. C'est un exercice qui fait appel à votre connaissance en histoire, fables, proverbes et autres sujets divers, alliant gymnastique intellectuelle et exercice pour la mémoire.

**V.L.** : En quelques mots, nous sommes au cœur d'une grande maison de mode parisienne



Valérie Lemasçon

dirigée par la charismatique Pétronille Gauthier. Lorsque celle-ci tombe malade, elle est remplacée par un personnage ambitieux et calculateur qui va faire basculer l'entreprise dans le chaos. Accompagnée de ses collègues proches, Alice, l'assistante de Pétronille, va tout faire pour éviter le naufrage. L'histoire me permet d'évoquer certaines dérives, de modes de productions pas toujours éthiques à notre surconsommation d'une mode peu chère et souvent peu qualitative. C'est aussi une histoire de confiance, en ses rêves, en soi.

### VAB : Quelles sont leurs origines ?

**V.L.** : Mon roman a été largement inspiré par les deux décennies passées au cœur de la



Jacky Trullier

maison SONIA RYKIEL avant qu'elle ne ferme. J'ai eu beaucoup de mal à me sortir cette aventure de la tête tant j'y ai vécu de moments formidables. Écrire cette histoire m'a permis de lui redonner vie d'une certaine manière et de faire enfin mon deuil. J'ai également été fortement inspirée par un podcast sur la mode écoresponsable. Il m'a permis de prendre du recul sur un univers guidé par l'éphémérité et le profit. De fil en aiguille, j'ai écouté un grand nombre de podcasts sur le même thème. Disons que le sujet a naturellement stimulé mon imagination et mes souvenirs.

**J.T.** : L'idée ne vient pas de moi, mais de mon fils ! Alors que sa mère était malade et moi mal en point, il a compilé mes poésies en un seul

### Que ce sont des vers holorimes ?

C'est simple ! Ce sont des vers entiers qui se prononcent de la même façon. On parlera alors de vers homophones. La rime ne concerne donc pas seulement la dernière ou plusieurs syllabes mais l'ensemble du vers. Laissons deux célèbres poètes nous donner des exemples :

#### VICTOR HUGO

*Et ma blême araignée, ogre illogique et las,  
Aimable, aime à régner, au gris logis qu'elle a.*

#### JACQUES PRÉVERT

*Dans ces bois automnaux, graves et romantiques,  
Danse et bois aux tonneaux, graves et rhums antiques.*



recueil : Ineffables mots râles. C'est lui qui les a publiés dans le but de me faire plaisir. C'est évidemment mission accomplie. J'ai toujours pris un grand plaisir à écrire. Pour moi, l'écriture est un jeu, une passion. Je m'amuse avec mes propres rimes avant de les réciter à mon entourage ou bien mes lecteurs. Mes poèmes sont plus ou moins longs. Je compose un peu partout. Mon ordinateur et mes tiroirs sont pleins d'écrits de toutes sortes.

**VAB : Est-ce que les Bryards pourraient en découvrir un extrait en exclusivité ?**

**J.T. :** Avec un exemple court, faute de place, qui ne permet pas, cette fois, d'y découvrir des jeux de mots.

*Maître-nageur, sur un radeau perché,  
S'empiffrait avec rage...*

*Maître requin, par l'odeur alléché,  
S'invita au partage.*

*Moralité.*

*Plaisir des mets... Nez du requin... Moman !  
Plaisir d'aimer ne dure qu'un moment.*

**V.L. :** Bien sûr ! Autant commencer par le prologue qui évoque des coussins colorés, objets tout à fait anodins mais qui prennent ici une autre dimension puisqu'ils deviennent le symbole d'une industrie qui nous tue à petit feu. Dans sa quête de réconfort, Pétronille comble sa solitude par un achat compulsif qui lui sera fatal. Ces coussins, fabriqués dans une logique de compétitivité à bas coûts, mettent en lumière le danger de certaines filières textiles sans contrôle de qualité. L'extrait évoque les pigments roses de ces coussins qui sont en réalité toxiques et directement responsables de l'état de santé de Pétronille... Le coussin, lieu de repos, de douceur et de rêve, devient le responsable de son dernier sommeil.

*Ils étaient tous roses. Un rose vif,  
lumineux. Un rose addictif. [...] Et il  
y en avait vingt. Vingt coussins qu'elle  
avait disséminés sur tous ses lieux de  
vie, à commencer par son lit. Et puis  
son canapé, sa méridienne, son fauteuil  
de travail. [...] Depuis la mort de son  
mari, elle voulait du rose partout,  
c'était obsessionnel. Elle avait besoin*

*de moelleux, de confort. De réconfort.  
Mais surtout, du rose. Ce choix lui fut  
fatal ; Toutefois, à l'aube d'un éveil des  
consciences, il ne fut pas vain.*

**VAB : Vous êtes tous les deux auto-édités. Quelles sont les difficultés que vous avez pu rencontrer ?**

**J.T. :** La visibilité. Il est difficile de trouver un éditeur pour vider ses tiroirs et partager ses écrits. Puis, une fois l'œuvre assemblée et entièrement relue, il faut encore qu'elle atteigne un public réceptif. C'est une opération délicate, notamment pour les recueils de poésies. Elle a rebuté de nombreux écrivains en herbe.

**V.L. :** Écrire une histoire est déjà un très long processus. Il m'a fallu 8 ans avant de venir au bout de la mienne. C'est un marathon ! Il faut déjà jongler entre sa vie de famille et sa profession au quotidien, voilà qu'on y ajoute les difficultés de l'écriture. Quand vous êtes auto-édité, vous êtes livrés à vous-mêmes. Certes, vous pouvez rendre le texte que vous désirez, mais il ne sera ni corrigé ni promu par une maison d'édition. C'est un risque important. Par ailleurs, nous comptons sur les avis en ligne qui permettent aux potentiels lecteurs de se laisser tenter lorsque vous êtes parfaitement inconnu. Le bouche-à-oreille et la confiance sont donc essentiels. Heureusement, j'ai pu compter sur le soutien de l'Ivresse du Livre à Bry et de la FNAC de Villebon-sur-Yvette pour vendre et faire connaître mon livre.

**VAB : Qu'avez-vous prévu pour la suite ?**

**V.L. :** Une suite de mon premier roman est tout à fait possible. On me l'a demandé à plusieurs reprises. Cependant, une autre histoire occupe mon esprit ces derniers temps. J'aimerais explorer le thème du rapport des femmes à leur corps. Ce roman en est encore au stade

## LE SAVIEZ-VOUS ?

Lors de la Belle Époque, au début du XX<sup>e</sup> siècle, Alphonse Allais était une référence culturelle. Grand humoriste à l'esprit pessimiste et aux piques acides, il était un infatigable conteur de la langue française.



Destiné au monde de la pharmacie, il choisit finalement les lettres et le journalisme. Il commente l'actualité de l'entre-deux-guerres et devient célèbre grâce à ses jeux de mots, dont ses fameux calembours ainsi que ses vers holorimes.

Voici un extrait qui se veut un conseil pour les voyageurs traversant des forêts hantées :

*Par les bois du Djinn, où s'entasse de l'effroi,*

*Parle et bois du gin !... ou cent tasses de lait froid.*

Et un autre sur les dangers de l'inattention : *Aidé, j'adhère au quai ; lâche et rond je m'ébats.*

*Et déjà, des roquets lâchés rongent mes bas.*

embryonnaire. J'essaye d'en composer la structure avant de commencer la rédaction. Mais la réflexion, quant à elle, est bel et bien lancée ! Espérons qu'elle porte ses fruits.

**J.T. :** Actuellement, je corrige un nouveau roman (j'en ai publié un avec une cinquantaine de contes dans un magazine) par l'intermédiaire d'une Française qui a épousé un japonais. Je fais découvrir avec humour, voire un brin de misogynie de la part de son beau-père, la richesse de la culture et des imaginaires du Japon en renouant ainsi avec les nombreuses années que j'ai passées la-bas avec ma famille. J'ai également composé un recueil de haïkus à la française, en essayant d'y glisser des rimes, inspirés encore une fois par ce pays lointain. ■

## OÙ RETROUVER CES ŒUVRES ?

Pour Jacky Trullier, son recueil *Ineffables mots râles* est disponible sur internet, à la FNAC ainsi qu'en librairie.

Pour Valérie Lemasçon, retrouvez son premier roman, *Coutures à l'envers*, sur internet mais surtout chez votre libraire *L'Ivresse du Livre* à Bry-sur-Marne.

LEVER DE RIDEAU SUR...

## Un mois entre humour et passage à l'âge adulte

### CINQ DE CŒUR FÊTE SES 30 ANS SUR LA SCÈNE BRYARDE !

Cinq de Cœur revient avec un nouveau spectacle mêlant humour, performance musicale et délires scéniques irrésistibles. À l'occasion de leurs 30 ans, ces artistes-choristes-acrobates promettent une soirée inoubliable placée sous le signe de la fête, de la folie douce et de l'émotion partagée. Un rendez-vous à ne pas manquer pour toute la famille !

#### Humour musical

Cinq de Cœur a 30 ans. Cette fête d'anniversaire s'annonce inoubliable. Les cinq acrobates de la voix ont rivalisé d'idées et d'audace pour offrir à leur public impatient un spectacle détonant dans la performance musicale et la folie qui les caractérisent.



**Au programme :** décors grandioses, costumes époustouffants, numéros de magie, chansons interprétées du haut d'un trapèze en feu, scènes éclairées à la chandelle... Tout est prêt pour la première... pour demain. Comment ça, demain ? Pour Cinq de Cœur, aujourd'hui est une répétition générale. Rien n'a encore été livré. La seule chose qui soit tout à fait prête c'est la salle remplie d'un public qui trépigne.

Comment Cinq de Cœur va-t-il s'en sortir ?

Jeu 12 février à 20h30

Théâtre de Bry-sur-Marne

Tout public

Tarif : catégorie A

Durée : 1h20

Informations et réservations :

theatre@bry94.fr, au 01 45 16 68 10 ou sur brysurmarne.fr

### FOCUS THÉÂTRE : LISA DE NICOLAS DEVORT

De la saison théâtrale 2025-2026, bien amorcée au théâtre de Bry-sur-Marne (13 pièces de théâtre et 6 sorties de résidences), le seul-en-scène Lisa, écrit et interprété par Nicolas Devort, attire particulièrement l'attention.

#### Une histoire d'adolescence et de reconstruction : s'émouvoir... rire... et réfléchir en famille.

À 15 ans, Lisa est une jeune fille en proie aux questionnements de son âge : l'avenir, le monde, sa mère... Au lycée, elle se fait son premier véritable ami. Au même moment, sa mère rencontre un nouvel homme. Dans ce quotidien bien réglé, un souffle inédit vient bouleverser les repères familiaux et met à l'épreuve la relation mère-fille.

En abordant le thème des recompositions familiales et du mal-être adolescent, Lisa met

en lumière des situations qui concernent beaucoup de jeunes. La pièce permet à ceux-ci de se sentir représentés sur scène, de reconnaître leurs propres doutes, mais aussi de trouver des échos à leurs émotions.

#### Une œuvre qui libère la parole

Au-delà de l'expérience théâtrale, Lisa se veut aussi un outil d'échange. En donnant à voir les difficultés que peuvent rencontrer certains adolescents, le spectacle ouvre un espace de dialogue dans les familles. Il favorise une parole plus libre, où parents et enfants peuvent aborder ensemble des sujets parfois sensibles.

Samedi 28 mars à 20h30

Théâtre de Bry-sur-Marne

Tout public

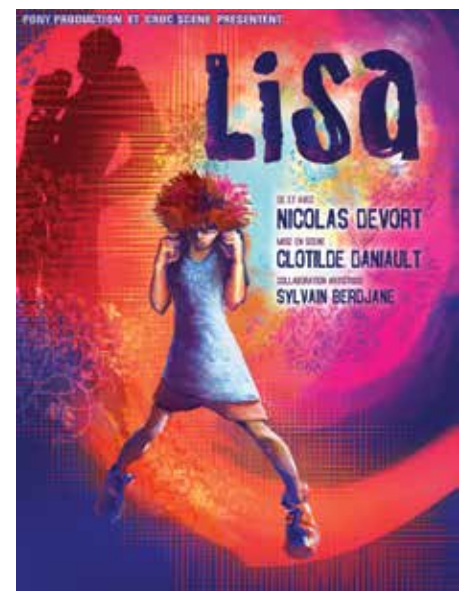
Durée : 1h15

Tarif : catégorie C

Informations et réservations :

theatre@bry94.fr, au 01 45 16 68 10 ou sur brysurmarne.fr

**Un rendez-vous incontournable, à la fois artistique et humain, qui touche le cœur, fait réfléchir et encourage les échanges. ■**





## SOCIAL

# Grand loto solidaire : un jeu à ne pas manquer !

Une date à entourer dans vos agendas !

Que vous soyez seul, en famille ou entre amis, ce temps fort intergénérationnel de partage et de convivialité vous séduira à n'en pas douter. Son objectif est de récolter des fonds dans le but de préparer une ou plusieurs actions solidaires dans l'année au profit des Bryards. En effet, l'intégralité des recettes perçues par le CCAS sera utilisée afin de donner naissance à des projets sociaux.

**Le principe est simple et le nombre de places limité, alors suivez le guide :**

- 1- Confirmez votre participation **avant le 6 février** auprès du **CCAS**, au **01 45 16 68 00** ou par courriel à **lotoccas@bry94.fr**. Cette pré-inscription permettra au service d'organiser au mieux cette demi-journée, notamment pour les groupes et les personnes à mobilité réduite.
- 2- Partagez l'événement autour de vous ! La meilleure façon de le faire rayonner demeure le bouche-à-oreille. Notre plus grande force, c'est le nombre. Ainsi, plus il y aura de participants et plus de projets pourront éclore au sein de notre ville.
- 3- Rejoignez-nous le dimanche 15 février pour jouer ! Les portes seront ouvertes à partir de 12h30 et vous aurez même accès à la buvette sur place de l'épicerie solidaire **Le Colibry** afin de vous restaurer.
- 4- Jouez et tentez de remporter une carte cadeau d'une valeur de 550 €, une enceinte, une tablette ainsi que de nombreux lots !

**Le dimanche 15 février de 14h à 18h**

**Gymnase Félix Faure**

**Inscription obligatoire avant le 6 février au CCAS**

**Plus d'informations et réservations au 01 45 16 68 00 ou par courriel à [lotoccas@bry94.fr](mailto:lotoccas@bry94.fr).**

**Attention, les places sont limitées ! ■**



## LE CONSERVATOIRE HECTOR BERLIOZ CONTINUE DE NOUS ENCHANTER !

### WEEK-END AUTOUR DE LA GUITARE AVEC LE « DUO PALISSANDRE »

Le Duo Palissandre composé de Vanessa Dartier et Yann Dufresne est reconnu et apprécié pour son jeu brillant et sa sensibilité musicale. Lauréat de plusieurs concours internationaux, ce duo d'exception est l'un des plus fervents ambassadeurs français du répertoire pour deux guitares. N'hésitez pas à venir les écouter durant ce week-end exceptionnel.

**Master classe : le samedi 14 février de 13h30 à 18h dans le grand salon Anne Robert Cambresy**

**Concert : le dimanche 15 février à 15h30 dans le grand salon Anne Robert Cambresy - Entrée libre sur réservation**

**Hôtel de Malestroit**

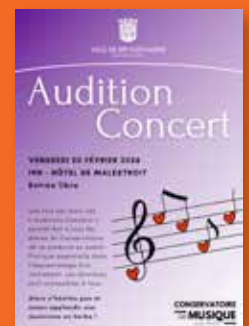
**Informations et réservations au 01 48 81 34 14**



### CONCERT/AUDITION DES ÉLÈVES

De novembre à juin, nos élèves enfants et adultes se produisent en concert chaque mois. Venez les encourager en passant un moment musical de qualité.

**Vendredi 20 février à 19h**  
**Grand salon Anne Robert Cambresy**  
**Entrée libre**  
**Informations au 01 48 81 34 14**



## DIMANCHE 1<sup>ER</sup> FÉVRIER

Bry Harmony Orchestra

### CONCERT « GRAND BLIND TEST MUSICAL »

Le Bry Harmonie Orchestra et ses 30 musiciens vous invitent au concert le plus fun de l'année sous la forme d'un grand quiz musical ! Au programme : Un mélange de morceaux, de défis musicaux et de bonne humeur !

**Horaire :** 15h30

**Lieu :** salle Jacques Brel de Fontenay-sous-Bois

**Tarif :** participation libre

**+ d'infos et réservations :** [www.bho94.fr](http://www.bho94.fr) ou par téléphone au 06 43 77 14 44



## MARDI 3 FÉVRIER

Petite enfance

### ATELIER PÂTISSERIE

Atelier qui vous est proposé par le service Petite enfance de la Ville.

**Horaire :** de 14h30 à 16h

**Lieu :** 12 bis rue du Colombier

**Tarif :** atelier gratuit

**+ d'infos et inscriptions :** [atelier-petite-enfance@bry94.fr](mailto:atelier-petite-enfance@bry94.fr)

## MERCREDI 4 FÉVRIER

Vie locale

### ALLÔ MONSIEUR LE MAIRE

Comme chaque premier mercredi du mois, vous pouvez contacter directement Monsieur le Maire. C'est sans rendez-vous et ouvert à tous ! Alors, n'hésitez pas à joindre la municipalité au 01 45 16 68 00 afin de faire entendre votre voix. Vous serez rappelé selon l'ordre chronologique des appels passés.

**Horaire :** de 16h à 17h15

**+ d'infos :** 01 45 16 68 00

## JEUDI 5 FÉVRIER

Visite

loisirs • découvertes • culture • patrimoine  
**EVASIONS**  
bryardes

### MUSÉE DE LA LÉGION D'HONNEUR

Le musée de la Légion d'honneur et des ordres de chevalerie propose un voyage insolite à travers les époques et les cultures grâce à 5 000 objets d'art et décorations, uniques au monde.

**Horaire :** départ du RER A de Bry-sur-Marne à 12h45

**Lieu :** musée de la Légion d'honneur, Paris 7<sup>e</sup>

**Transport :** RER + Métro

**Tarif :** 10 € par personne

**+ d'infos et réservations :** sur place au 11 avenue Georges Clemenceau ou par téléphone au 01 48 82 30 30 ou au 06 17 42 44 23



## SAMEDI 7 FÉVRIER

Théâtre

### M THÉÂTRE

L'association M Théâtre présente AUTOUR DE BRASSENS.

Maurice Baud aura le plaisir d'interpréter Georges Brassens et d'évoquer ses thèmes de prédilection ainsi que des artistes qui ont compté pour lui : Brel, Louki, Fallet, Lapointe, Trenet... sans oublier les poètes qui l'ont nourri pendant les années de vaches maigres : Paul Fort, Lamartine...

Georges Brassens, Homme sensible et modeste, musicien et poète au regard humaniste, indispensable lorsque l'existence semble manquer de sens. Ses richesses poétiques et musicales ne manqueront pas de vous ravir.

**Horaire :** 20h

**Lieu :** salon de l'Hôtel de Malestroit

**Tarif :** 15 €

**+ d'infos et et réservations :** au 06 75 53 13 01

## DIMANCHE 8 FÉVRIER

Les ateliers de Lil'

### CYNO'GAME : JEUX, PARTAGE ET CÂLINS CANINS

La cynothérapie met en lumière les bienfaits d'être auprès d'un animal de compagnie. PEARLS crée ce moment enchanté où jeux de société et câlins canins réveillent la confiance, la joie et l'élan intérieur... un doux sortilège qui aide chacun à grandir et à se (re)construire.

**Horaire :** de 14h30 à 17h

**Lieu :** salle René Decroix, 72 rue de la République à Bry-sur-Marne

**Tarif :** Don libre – Inscriptions obligatoires

**+ d'infos et réservation :**

à [info@littlepearls.fr](mailto:info@littlepearls.fr) ou au 06 86 95 76 72



## MARDI 10 FÉVRIER

Petite enfance

### ATELIER PSYCHOMOTRICITÉ BÉBÉ (MOINS DE 1 AN)

Atelier qui vous est proposé par le service Petite enfance de la Ville.

**Horaire :** de 14h30 à 16h

**Lieu :** 12 bis rue du Colombier

**Tarif :** atelier gratuit

**+ d'infos et inscriptions :** [atelier-petite-enfance@bry94.fr](mailto:atelier-petite-enfance@bry94.fr)



## MERCREDI 11 FÉVRIER

Animation médiathèque

### ATELIER HISTOIRES CRÉATIVES DE 5 À 8 ANS

Venez écouter des histoires et créer des oiseaux de papier pour préparer l'arrivée du printemps. Sur inscriptions uniquement.

**Horaire :** 14h30

**Lieu :** médiathèque Jules Verne

**Tarif :** gratuit sur réservation

**+ d'infos et réservations :**

à [mediatheque@bry94.fr](mailto:mediatheque@bry94.fr)

ou au 01 47 06 57 03



## JEUDI 12 FÉVRIER

Théâtre

### CINQ DE CŒUR – UN AIR DE FÊTE

Cinq de Cœur a 30 ans. Cette fête d'anniversaire s'annonce inoubliable. Les cinq acrobates de la voix ont rivalisé d'idées et d'audace pour offrir à leur public impatient un spectacle détonant dans la performance musicale et la folie qui les caractérisent.

**Horaire :** 20h30

**Durée :** 1h20

**Lieu :** théâtre de Bry-sur-Marne

**Tout public**

**Tarif :** catégorie A

**Réservations :** [theatre@bry94.fr](mailto:theatre@bry94.fr)

01 45 16 68 10 ou sur [www.brysurmarne.fr](http://www.brysurmarne.fr)

**+ d'infos** page 19

## VENDREDI 13 FÉVRIER

Seniors

### LE DÉJEUNER DES AMOUREUX DE BRY

**Horaire :** 12h

**Lieu :** Joyau de la Marne

**Tarif :** 10 € - Places limitées à 150 participants

**+ d'infos et réservations :**

au 01 45 16 68 00 ou à l'accueil de la mairie jusqu'au 6 février

**+ d'infos** page 8

## SAMEDI 14 ET DIMANCHE 15 FÉVRIER

Conservatoire Hector Berlioz

### WEEK-END AUTOUR DE LA GUITARE AVEC LE « DUO PALISSANDRE »

**Master classe :** le samedi 14 février de 13h30 à 18h dans le grand salon Anne Robert Cambresy

**Concert :** le dimanche 15 février à 15h30 dans le grand salon Anne Robert Cambresy

**Entrée libre sur réservation**

**+ d'infos et réservations :**

au 01 48 81 34 14

**+ d'infos** page 21

## SAMEDI 14 FÉVRIER

Visite guidée

loisirs • découvertes • culture • patrimoine  
**EVASIONS**  
bryardes

### DIORAMA

L'unique et dernier Diorama de Louis Daguerre réalisé en 1842 à Bry-sur-Marne est une peinture monumentale de 32 m<sup>2</sup> en trompe l'œil, un spectacle d'illusions. Venez le découvrir à l'occasion de cette visite guidée.

**Horaire :** 10h30

**Lieu :** Évasions bryardes,

11 avenue Georges Clemenceau à Bry

**Tarif :** 10 € par personne

**+ d'infos et réservations :** sur place au

11 avenue Georges Clemenceau

ou par téléphone au 01 48 82 30 30 ou au

06 17 42 44 23



## DIMANCHE 15 FÉVRIER

Social

### GRAND LOTO SOLIDAIRE : UNE DATE À ENTOURER DANS VOS AGENDAS !

Que vous soyez seul, en famille ou entre amis, ce temps fort intergénérationnel de partage et de convivialité vous séduira à n'en pas douter. Son objectif est de récolter des fonds dans le but de préparer une ou plusieurs actions solidaires dans l'année au profit des Bryards. En effet, l'intégralité des recettes perçues par le CCAS sera utilisée afin de donner naissance à des projets sociaux.

**Horaire :** de 14h à 18h

**Lieu :** gymnase Félix Faure

**Places limitées - Inscription obligatoire avant le 6 février au CCAS**

**+ d'infos et réservations :**

au 01 45 16 68 00 ou à [lotoccas@bry94.fr](mailto:lotoccas@bry94.fr)

**+ d'infos** page 21

Vie culturelle

### LES RENCONTRES MENSUELLES DE GAIVOTA

Venez vivre un après-midi Fado, chanson française, poésie et littérature.

Habitué aux grandes scènes internationales, Miguel Ramos, qui fait partie d'une grande famille de musiciens, est actuellement l'un des acteurs majeurs du fado à Lisbonne.

**Horaire :** 16h

**Lieu :** château Lorenz

**Tarif :** Participation non adhérent - 15 € / adhérents - 10 €

**+ d'infos et réservations :**

[gaivota-fado@outlook.com](mailto:gaivota-fado@outlook.com), au 06 64 13 48 94

et sur le site de l'association

<https://gaivotafado.wixsite.com/gaivotafado>



## LUNDI 16 FÉVRIER

Vie locale

### CONSEIL MUNICIPAL

**Horaires :** 20h

**Lieu :** salon d'honneur de l'Hôtel de Ville

## JEUDI 19 FÉVRIER

Débat philosophique

### CAFÉ PHILO

L'association l'Abry philo vous convie à des débats philosophiques mensuels. Ce mois-ci, le débat se tiendra sur le thème : « qu'est-ce que le courage ? ».

**Horaires :** de 19h à 21h

**Lieu :** salle de la Garenne

**Ouvert à tout public adulte**, sans inscription préalable

**+ d'infos :** <https://sites.google.com/site/bryphilo>

Conférence

loisirs • découvertes • culture • patrimoine  
**EVASIONS**  
bryardes

### VAN DYCK, LE PEINTRE GENTILHOMME

Antoine van Dyck, peintre et graveur baroque flamand, surtout portraitiste, a été le principal peintre de cour en Angleterre, après avoir connu un grand succès en Italie et en Flandre. Il est notamment réputé pour les portraits qu'il réalisa du roi Charles Ier d'Angleterre, de sa famille et de la cour, peints avec une élégance décontractée qui influencera notablement les portraitistes anglais pendant près d'un siècle et demi. Il peignait des sujets religieux et mythologiques et était aussi un maître de la gravure à l'eau-forte.

**Horaires :** 14h30

**Lieu :** salle de l'Hôtel de Ville

**Tarif :** 10 € par personne – Ouvert à tous

**+ d'infos et réservations :** sur place au 11 avenue Georges Clemenceau ou par téléphone au 01 48 82 30 30 ou au 06 17 42 44 23



## VENDREDI 20 FÉVRIER

Conservatoire Hector Berlioz

### CONCERT/AUDITION DES ÉLÈVES

De novembre à juin, nos élèves enfants et adultes se produisent en concert chaque mois. Venez les encourager en passant un moment musical de qualité.

**Horaires :** 19h

**Lieu :** grand salon Anne Robert Cambresy

**Entrée libre**

**+ d'infos et réservations :** au 01 48 81 34 14

## SAMEDI 21 FÉVRIER

Conférence-projection

### SOCIÉTÉ HISTORIQUE DE NOGENT-LE PERREUX-BRY

La rencontre portera sur le thème « Eclats de couleurs au Moyen-Âge : quand la couleur anime, l'architecture, sculpture, vitrail et fresques répondent à l'appel ».

Par Mme Anne Amiot-Defontaine, conférencière.

**Horaires :** 15h

**Lieu :** Hôtel de Malestroit

**Tarif :** entrée libre pour les adhérents et 5 € pour les non-adhérents

**Renseignements et inscriptions** auprès de Madame Nicole Renollet (Présidente)

**+ d'infos et réservations :**

au 01 49 24 19 51 ou au 07 86 84 08 79



## LUNDI 23 FÉVRIER

Visite guidée

loisirs • découvertes • culture • patrimoine  
**EVASIONS**  
bryardes

### CENTRE HISTORIQUE DE LA VILLE

Le guide-conférencier vous fera découvrir des lieux et des bâtiments auxquels sont liés de nombreux personnages, associant l'histoire locale à l'histoire nationale. Cette visite sera l'occasion de découvrir ou redécouvrir le Château de Bry, ou encore la propriété bourgeoise de l'allemand Christian Lorenz et sa galerie à colonnes néo-classique, mais aussi l'église et son Diorama unique au monde.

En chemin vous pourrez également voir des vestiges des ruines du célèbre Château des Tuileries incendié en 1871.

Laissez-vous tenter par une visite guidée dans une commune qui a su garder le charme d'un village, où il est agréable de flâner.

**Horaires :** 14h30

**Lieu :** Évasions bryardes, 11 avenue Georges Clemenceau à Bry

**Tarif :** 10 € par personne

**+ d'infos et réservations :** sur place au 11 avenue Georges Clemenceau, par téléphone au 01 48 82 30 30 ou au 06 17 42 44 23



## SAMEDI 28 MARS

Inscriptions

loisirs • découvertes • culture • patrimoine  
**EVASIONS**  
bryardes

### CHASSE AUX ŒUFS

**Les inscriptions commenceront le 27 février.**

L'activité sera réservée aux enfants de 3 à 7 ans avec deux créneaux pour la chasse aux œufs : • 10h - première séance pour les enfants de 3 à 4 ans

• 11h - deuxième séance pour les enfants de 5 à 7 ans

Le défi par équipe : Trouver l'œuf argenté des 3-4 ans et doré des 5-7 ans. L'équipe gagnante recevra un prix. Tous les participants repartiront avec des récompenses gourmandes.

**Lieu :** parc de la Villa Daguerre à Bry

**Tarif :** 5 € par enfant - Nombre de participants limité !

**+ d'infos et réservations :** sur place au

11 avenue Georges Clemenceau, par téléphone au 01 48 82 30 30 ou au 06 17 42 44 23





## Période de réserve

En raison de la période officielle ouverte de la campagne municipale et conformément aux règles en vigueur, le groupe VivonsBry ne publiera plus de tribune libre et respectera la période de réserve. Nous remercions les Bryardes et les Bryards pour votre lecture assidue et vos remontées pendant cette mandature.

**Groupe d'opposition « Vivons Bry »**

## Période de réserve

Madame, Monsieur,  
Chers Bryards,

En raison de la période officielle désormais ouverte de la campagne électorale des élections municipales des 15 et 22 mars 2026, et conformément aux règles en vigueur, le groupe de la majorité municipale « Ensemble pour Bry avec Charles ASLANGUL » ne publiera plus de tribune d'expression libre jusqu'au scrutin en dehors, le cas échéant, d'informations neutres liées à l'actualité locale.

Merci de votre compréhension.

**Les élus du groupe de la majorité municipale**  
« Ensemble pour Bry avec Charles Aslangul »

# De vous à nous

**Vous êtes nombreux à poser des questions sur votre ville par courrier, téléphone, courriel ou lors de rencontres. Nous vous répondons.**

**“ Comment fonctionne la collecte des déchets verts à Bry-sur-Marne ? ”**

💬 *Stéphane, 35 ans*

## **Notre réponse :**

Depuis 2016, la collecte des végétaux est devenue la compétence exclusive de Paris Est Marne & Bois, structure intercommunale s'occupant de nombreux services publics locaux au sein du Val-de-Marne. C'est précisément leur service Déchets & Environnement qui a la pleine responsabilité de collecter l'ensemble de vos déchets. La Ville n'est donc plus chargée de cette mission.

Pour les végétaux, il faut retenir que les mercredis matin correspondent aux jours de passages des camions tout au long de l'année. Les camions circulent partout à travers la ville. Vous pouvez déposer vos déchets verts à l'intérieur des bacs marron ou bien des sacs krafts, récupérables à l'accueil de l'Hôtel de Ville. Ces derniers

sont à entreposer à l'intérieur ou à proximité des bacs marrons. Les sacs sont eux-mêmes recyclables et peuvent donc être jetés dans les bacs jaunes si besoin. Les bacs et les sacs doivent être sortis la veille de la collecte après 19h. Nous vous remercions de bien vouloir attacher vos déchets végétaux en fagots de 1,50 m maximum et de déposer des branches de 2 cm de diamètre au plus.

Pour vos biodéchets, c'est-à-dire vos déchets alimentaires ou issus de l'entretien des jardins, le Territoire met à votre disposition des composteurs et lombricomposteurs livrés gratuitement chez vous ainsi qu'un guide d'instruction. La collecte de biodéchets est aussi possible au marché de Bry.



**Vous pouvez effectuer votre demande auprès du service environnement du Territoire au 01 48 71 59 13 ou par mail à [compost@pemb.fr](mailto:compost@pemb.fr). ■**

**“ Que prévoit la Ville face au risque de crue de la Marne ? ”**

✉ *Sylvie, 46 ans*

## **Notre réponse :**

Si la Marne fait le charme de notre ville, la montée des eaux, bien que phénomène rare, demeure un risque réel. Ainsi, les services municipaux sont mobilisés chaque année afin d'actualiser et d'activer le Plan communal de sauvegarde (PCS). Élaboré sous la responsabilité du Maire, il s'agit d'un document visant à organiser les moyens communaux existants pour faire face aux situations d'urgence et protéger les Bryards. Il vient en complément du Plan intercommunal de sauvegarde (PICS). Ce dernier assure la coordination et la solidarité de la gestion des événements pour les communes impactées, en apportant un appui, un accompagnement et une expertise au profit des communes en matière de planification et de gestion des crises. Il est actuellement en cours d'élaboration par Paris Est Marne & Bois ainsi que la Métropole Grand Paris. Piloté par la Police municipale, le PCS est



Les bords de Marne lors de la dernière crue à Bry.

donc un outil opérationnel interne aux multiples usages. Il sert à l'évaluation et le diagnostic des risques, à l'organisation pour une gestion globale de la crise, à la formation du personnel et des acteurs locaux impliqués dans la crise ainsi qu'à l'information rapide de la population. Il permettra ainsi de mettre en œuvre les modalités relatives à la future réserve communale de sécurité civile, le poste de

commandement communal et l'inventaire des moyens propres de la commune (hébergement, ravitaillement, etc.).

En parallèle, les services techniques sont également en première ligne. Leur fonction est de servir de coordinateur entre le département du Val-de-Marne et Paris Est Marne & Bois.

En cas de crue, vous serez rapidement alertés sur la totalité de nos supports de communication. Vous pourrez également consulter les pages suivantes qui vous fourniront des informations en direct ainsi que les bons gestes à adopter :

- Le site internet **VigieCrue** ;
- La carte de **vigilance de Météo France** ;
- Le **site de la Préfecture** du Val-de-Marne ;
- Le **site de la Ville** ou la page **Facebook** de la Ville ;
- **Par SMS** si vous êtes inscrits au dispositif des Voisins Vigilants et Solidaires. ■



## PHARMACIES DE GARDE\*

### Dimanche 1<sup>er</sup> février Pharmacie centrale du marché

106 avenue du Général de Gaulle  
94170 Le Perreux-sur-Marne  
01 43 24 20 93

### Dimanche 8 février Pharmacie de la mairie

162 bis Grande rue Charles de Gaulle  
94130 Nogent-sur-Marne  
01 48 71 13 56

### Dimanche 15 février Pharmacie Louis Joseph

44 rue des Héros Nogentais  
94130 Nogent-sur-Marne  
01 48 73 33 13

### Dimanche 22 février Pharmacie du boulevard

147 ter boulevard de Strasbourg  
94130 Nogent-sur-Marne  
01 48 76 08 20

\*Sous réserve de modifications de dernière minute.  
Retrouvez toutes les gardes en temps réel  
sur [monpharmacien-idf.fr](http://monpharmacien-idf.fr)

**Pour les gardes de nuit** (après  
20 h) : se renseigner au commissariat de  
Nogent. Tél : 01 45 14 82 00.

**Vous ne recevez pas  
la Vie à Bry ?**

**01 45 16 68 00**

## ÉTAT-CIVIL

### Naissances

Bienvenue à Mariame Sow, Soane  
Genevet Boniface, Maëko Jourdain Boyer

### Mariages

Toutes nos félicitations à Antoine  
Parenty et Rémi Grégoire

### inscription alerte SMS

Complétez le formulaire sur [brysurmarne.fr](http://brysurmarne.fr)  
et faites-le parvenir à la Police municipale (sur  
place ou par voie postale).

### SAMI (Service d'Accueil Médical Initial) de Bry - Nogent - Le Perreux

2 rue des Pères Camilliens  
(à l'entrée de l'hôpital Saint-Camille)  
Maison médicale de garde. Permanences  
assurées par des médecins généralistes.  
Appelez le 15 avant de vous y rendre.  
Munissez-vous de votre carte Vitale.  
Horaires d'ouverture :  
- du lundi au vendredi de 20 h à minuit  
- le samedi de 16 h à minuit  
- le dimanche et les jours fériés de 8 h à  
minuit

### Hôpital Saint-Camille

2 rue des Pères Camilliens (enfants et adultes)  
94360 Bry-sur-Marne  
Urgences : 24/24  
Téléphone : 01 49 83 10 10

### CMA (Centre médical d'Appui au sein de l'hôpital Saint-Camille)

Prendre rendez-vous sur Doctolib  
2 rue des Pères Camilliens  
94360 Bry-sur-Marne  
Annulation de rendez-vous :  
01 49 83 37 49

## NUMÉROS UTILES

### Urgences

**112**

(numéro  
européen)

### Urgences médicales

Samu - Sami

**15**

### Police municipale

**01 45 16 68 22**

### Police

**17**

### Sapeurs-pompiers

**18**

### N° Violences femmes info

**3919**

### N° Enfance en danger

**119**

### N° du Samusocial

**115**

### Personnes fragiles ou isolées Service social

**01 45 16 68 00**

### Besoin d'un conseil

conjugal, d'urbanisme etc.  
Retrouvez l'ensemble des  
permanences de la mairie sur

**[brysurmarne.fr](http://brysurmarne.fr)**



Une petite annonce  
à faire passer pour de  
l'aide à la personne ?

### Espace emploi

Rez-de-chaussée du bâtiment administratif  
Rue Félix Faure

Tél. : 01 84 23 53 49

mail : [emploi-bry@pemb.fr](mailto:emploi-bry@pemb.fr)

[www.parisestmarnebois.fr](http://www.parisestmarnebois.fr)

**Emballages  
& papiers**  
Tous les  
jeudis matin

**Déchets  
verts**  
Tous les  
mercredis  
matin

**Déchets  
ménagers**  
2, 3 ou 4 fois  
selon les  
secteurs \*

**Encombrants  
Collectifs**  
1 vendredi /2  
selon secteurs \*  
**Individuels**  
sur rendez-vous  
au 01 48 71 59 13  
(n° vert)

**Déchèterie**  
Neuilly-sur-Marne  
1 avenue  
des Marchandises  
Tous les jours\*\*  
Fermée les jours fériés

\* Retrouvez les secteurs des déchets ménagers et des encombrants sur [parisestmarnebois.fr](http://parisestmarnebois.fr)

\*\* Horaires de la déchèterie : lundi et vendredi : 14h-17h30 - mardi, mercredi et jeudi : 9h-12h et 14h-17h30 - samedi : 9h-17h30 - dimanche : 9h-13h30



VILLE DE BRY-SUR-MARNE  
*Moult viel que Paris*

Organisé par le Centre Communal d'Action Sociale

**DIMANCHE**  
**15/02**

de 14H à 18H  
12h30 : ouverture des portes  
14h : début de la partie

# GRAND LOTO SOLIDAIRE

INSCRIVEZ-VOUS VITE  
AVANT LE  
6 FÉVRIER



4 cartons 10 €  
1 carton 3 €  
50 jetons 1 €

**Gymnase Félix Faure**  
11, rue Félix Faure



Une carte cadeau d'une valeur de **500 € !** + une enceinte, une tablette...  
et de nombreux lots à gagner ! (avec la participation des commerçants bryards)

Inscription obligatoire avant le 6 février au CCAS  
01 45 16 68 00 ou par courriel à [lotoccas@bry94.fr](mailto:lotoccas@bry94.fr)  
Organisé selon un système de placement - Nombre de places limité  
Les mineurs doivent être accompagnés d'un adulte

Petite restauration sur place :  
assurée par l'association Bryarde  
l'épicerie solidaire Le Colibry



+ d'infos : [brysurmarne.fr](http://brysurmarne.fr)   